

اجرای برنامه ارزیابی خطر و ایمنی مرکز در برابر بلایا (SARA)

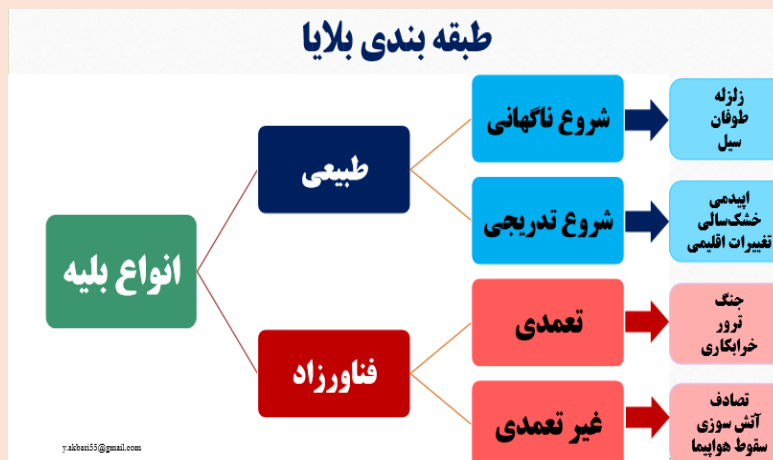
Disaster Safety And Risk Assessment

ماموریت اصلی برنامه SARA

- شناخت مخاطرات تهدیدکننده مرکز
- ارزیابی آمادگی عملکردی مرکز
- ارزیابی ایمنی سازه ای
- ارزیابی غیرسازه ای مرکز

شناخت مخاطرات تهدید کننده مراکز بهداشتی

طبقه بندی بلایا بر اساس چگونگی وقوع



انواع مخاطرات تهدید کننده

- ۱- زمین شناختی
- ۲- آب و هوایی
- ۳- پدیده های اجتماعی
- ۴- زیستی
- ۵- فناورزاد و انسان ساخت

الف-۱: انواع مخاطرات زمین شناختی

- ۱- زلزله
- ۲- آتشفشان
- ۳- رانش زمین در اثر زلزله
- ۴- سونامی
- ۱- روان گرای زمین {لاهار}
- ۲- نشست زمین و

بلايای طبیعی حوادثی طبیعی هستند که نتایج تأسف باری برای موجودات زنده به وجود می آورند و باعث ایجاد خسارتهای جانی و مالی زیادی می شوند. بلايای طبیعی همواره بخشی از تاریخ حیات انسان بوده اند.

زمین لرزه چیست؟

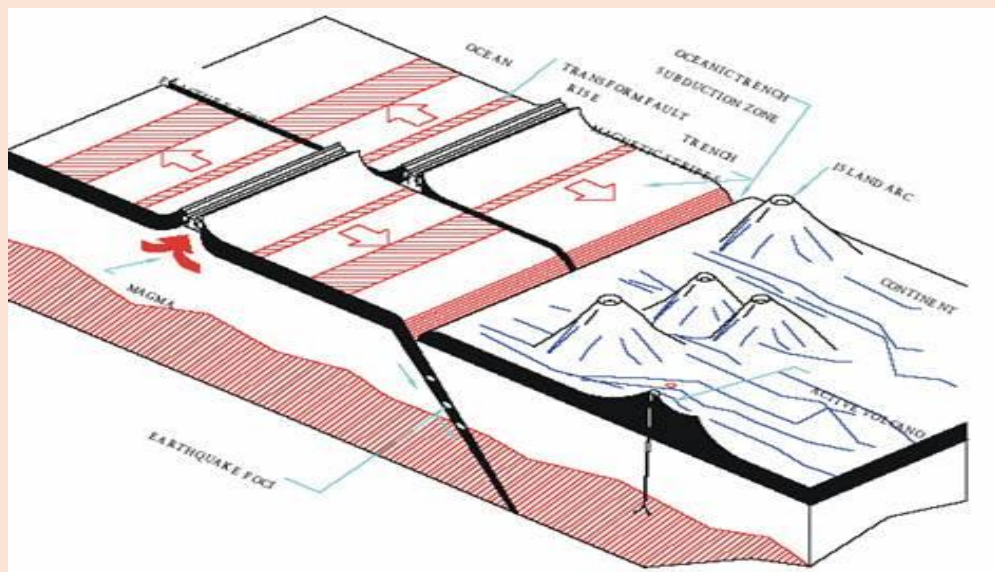
زلزله عبارتست از لرزش زمین در اثر آزاد سازی سریع انرژی که اغلب موارد در اثر لغزش در امتداد یک گسل در پوسته زمین اتفاق می افتد. انرژی آزاد شده از محل آزاد شدن آن، که کانون نامیده می شود، بصورت امواج در همه جهت ها منتشر می شود. این موجها شباهت بسیار زیادی به امواج ایجاد شده در اثر فروافتادن یک سنگ در آب آرام یک حوضچه دارد. به همان ترتیب که ضربه سنگ باعث به جنبش درآوردن امواج آب میشود، یک زلزله امواج لرزه ای را ایجاد می کند که در زمین منتشر می شوند. با وجود اینکه انرژی آزاد شده با فاصله گرفتن از کانون زلزله به سرعت پراکنده شده و میرا می شود، ولی ابزارهای بسیار حساسی که در سراسر جهان بمنظور ثبت ارتعاشات پوسته زمین نصب شده اند، آن را حس کرده و ثبت می کنند.

انواع زمین لرزه

- ۱- زمین لرزه های تکتونیکی: در برگیرنده تعداد بسیار زیادی از زلزلههایی هستند که سالانه در سطح جهان ثبت می شوند. حرکات صفحات تشکیل دهنده پوسته زمین عامل ایجاد این زمین لرزه ها می باشد.
- ۲- زلزله های آتشفشانی: این زلزله ها فقط در نواحی فعال آتشفشانی اتفاق می افتد و به انفجارهای آتشفشانی نیز معروف است. شکل بعدی نشان میدهد که زلزله ها و آتشفشانها اغلب در کنار هم و در امتداد مرز صفحات رخ میدهند.
- ۳- زمین لرزه های فروریختی: بر اثر فروریختن غارها و کانالهای زیرزمینی، لرزههایی ایجاد می شود که به نام زمین لرزه های فروریختی موسومند. این تکانها بسیار کوچک بوده و فقط اهمیت محلی دارند.

۴- زمین لرزه القایی: بر اثر آبگیری یا تغییرات ناگهانی سطح آب دریاچه‌های پشت سدها، تزریق آب یا سیالهای دیگر به داخل زمین و یا استخراج آنها، مخصوصاً در جاهایی که گسلهای فعال وجود دارد زمین لرزه‌هایی ایجاد می‌شود. در واقع دلیل اصلی این لرزه‌ها را می‌توان بارگذاری سریع بر روی زمین و یا برداشتن ناگهانی بار زیادی از روی آن ذکر کرد. این لرزه‌ها به نام القایی موسومند. لرزه‌های ناشی از معادن نیز در این دسته قرار می‌گیرند. به عنوان مثال می‌توان به زمین لرزه‌ای که در ارتباط با آبگیری و تغییرات فصلی سطح آب دریاچه سد سفیدرود روی داد اشاره نمود.

نمایی از انواع زمین لرزه

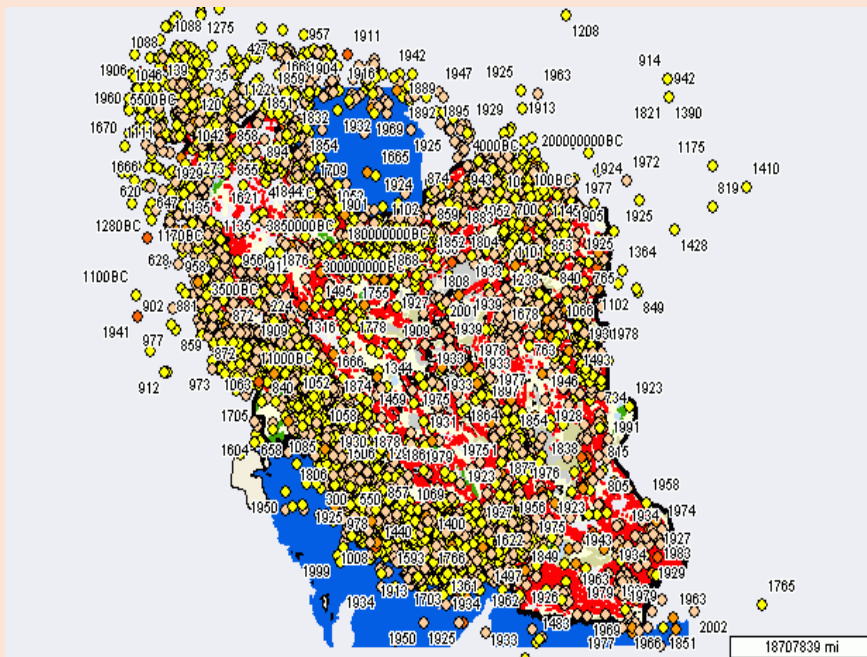


تاریخچه زمین لرزه های بزرگ در ایران

- آوریل سال ۱۹۶۰ (فروردین / اردیبهشت ۱۳۳۹) ۴۵۰ تن در شهر لار، واقع در جنوب کشور کشته شدند.
- سپتامبر ۱۹۶۲ (شهریور / مهر ۱۳۴۱) ۱۱ هزار تن کشته و ۲۰۰ روستا در غرب تهران ویران شد.
- اوت ۱۹۶۸ (مرداد / شهریور ۱۳۴۷) حدود ۱۰ هزار تن در استان خراسان جان سپردند.
- آوریل ۱۹۷۲ (فروردین / اردیبهشت ۱۳۵۱) پنج هزار و ۴۴ تن در جنوب کشور کشته شدند.
- آوریل ۱۹۷۷ (فروردین / اردیبهشت ۱۳۵۶) حدود ۹۰۰ تن در منطقه اصفهان جان باختند.
- سپتامبر ۱۹۷۸ (شهریور / مهر ۱۳۵۷) ۲۵ هزار تن در شرق ایران کشته شدند.
- نوامبر ۱۹۷۹ (آبان / آذر ۱۳۵۸) ۶۰۰ تن در شمال شرقی ایران جان سپردند.
- ژوئن ۱۹۸۱ (خرداد / تیر ۱۳۶۰)، یکهزار و ۲۸ تن در استان کرمان کشته شدند.
- ۲۱ ژوئن ۱۹۹۰ (۳۱ خرداد ۱۳۶۹) حدود ۴۰ هزار تن در شهر رودبار در شمال کشور در اثر سنگین ترین زمین لرزه کشته شدند.

- آوریل ۱۹۷۷ (فروردین / اردیبهشت ۱۳۵۶) حدود ۹۰۰ تن در منطقه اصفهان جان باختند.
- سپتامبر ۱۹۷۸ ((شهریور / مهر ۱۳۵۷) ۲۵ هزار تن در شرق ایران کشته شدند.
- نوامبر ۱۹۷۹ (آبان / آذر ۱۳۵۸) ۶۰۰ تن در شمال شرقی ایران جان سپردند.
- ژوئن ۱۹۸۱ (خرداد / تیر ۱۳۶۰)، یکهزار و ۲۸ تن در استان کرمان کشته شدند.
- ژوئیه ۱۹۸۱ (تیر / مرداد ۱۳۶۰) یکهزار و ۳۰۰ تن در استان کرمان جان باختند.
- ۲۸ فوریه ۱۹۹۷ (۱۰ اسفند ۱۳۷۵) حدود یک هزار و ۱۰۰ تن در اردبیل کشته شدند، بزرگی آن زمین لرزه، ۵/۵ درجه در مقیاس ریشتر بود.
- ۱۰ مه ۱۹۹۷ (۲۰ اردیبهشت ۱۳۷۵) یکهزار و ۶۱۳ تن در بیرجند بر اثر زمین لرزه با بزرگی ۷/۱ درجه در مقیاس ریشتر، جان باختند.
- ۱ تیر ۱۳۸۱: زلزله چنگوره - آوج با بزرگی ۶/۵ ریشتر
- دی ماه ۱۳۸۲: بیش از ۴۰ هزار نفر در بم کشته شدند.
- تبریز، اهر، هریس، ورزقان ۲۱ مرداد ماه ۱۳۹۱ شدت زمین لرزه اول : ۴/۶ ریشتر تعداد کشته شدگان ۳۰۶ نفر - تعداد مجروحان اعلامی : بیش از ۵۰۰۰ نفر

موقعیت زلزله های رخ داده در ایران



آشنایی با علائم زلزله

برای آشنایی کامل با علائم زلزله به مقالات زلزله شناسی مراجعه کنید اما به اختصار شرحی از علائم زلزله پیش از وقوع به شرح زیر میباشد ، دمای آب چشمه ها و قنوت و چاهها کاهش و یا افزایش ناگهانی پیدا میکند و از نظر طعم ومزه دچار تغییراتی محسوس میگردد ، همچنین در حجم و مقدار هم افزایش و یا کاهش را خواهیم داشت

آتشفشان

شکل مخروط و دهانه آتشفشان به ماهیت گدازه های خارج شده بستگی دارد. در مواردی حتی در طول عمر یک انسان نیز دچار تغییر می شود. به عنوان مثال در سال ۱۹۷۵ در منطقه تل باجیک، کامپاتکا، یک مخروط آتشفشانی تنها در طی ۴ ماه تا بلندی ۶۰۰ متر رشد نمود.

آبفشان

آبفشانها (Geysers) از پدیده ها و چشم اندازهای جذاب و مرتبط با فعالیتهای آتشفشانی هستند. استفاده از انرژی زمین گرمایی (Geothermal) در مناطق آتشفشانی یکی از مهمترین دستاوردهای بشر می باشد. چشمه های آب گرم آتشفشان سبلان و دیگر چشمه های آب گرم کشور، نمونه هایی از منابع انرژی زمین گرمایی هستند که در سالهای اخیر مورد توجه بیشتری قرار گرفته اند. چشمه های معدنی سرعین، بیله دره، هفت بلوک، آتشفشان، خلخال و زندان سلیمان از مهمترین چشمه های آب گرم کشور می باشند.

خطر خاکسترهای آتشفشانی

افزون بر خروج گدازه و ذرات خاکستر که تهدیدی برای ساکنان اطراف آتشفشان محسوب می شود، لاهارها (Lahars) یا روانه های گلی متشکل از خاکسترهای سست آتشفشانی نیز اغلب فاجعه آمیز هستند. گاه بارندگی شدید یا ذوب شدن برف قله آتشفشان موجب تشکیل لاهار می شود. از طرفی، آتشفشانها نقش مهمی در تعدیل آب و هوای زمین دارند. خاکسترهای ریز و گازهای ناشی از فوران آتشفشان ممکن است مانع رسیدن نور خورشید به زمین شده، موجب سرد شدن هوا شود.

الف-۲: مخاطرات آب و هوایی

طوفان -گردباد-آلودگی هوا-رانش زمین بدنبال بارش شدید و سیل-شرایط جوی شدید {گرما یا سرمای سخت} و....

هوریکانها: این پدیده طبیعی که با نامهای مختلفی مثل هوریکان، طوفان و یا گردباد استوایی شناخته می شود، بدون تردید یکی از خطرناکترین و درعین حال جذابترین جلوه های خشم طبیعت است. علیرغم اینکه تورنادو (سیاه باد) بسیار قوی تر از هوریکان است ولی مدت کوتاه تر و ابعاد نسبتاً کوچکتری دارد. یک هوریکان می تواند به اندازه نصف مساحت ایالات متحده وسعت داشته باشد و چندین روز قدرت و سرعت خود را حفظ کند. هوریکان همیشه با بارندگی شدید همراه است و می تواند با سیلابهای به عمق ۶ متر و امواجی به ارتفاع ۱۵ متر به مناطق ساحلی حمله ور شود.

الف-۳: مخاطره: پدیده های اجتماعی

این مخاطره شامل: تجمعات انبوه، جابجایی گسترده جمعیت، گروگانگیری، اغتشاشات، حمله به مراکز {مسلحانه-غیرمسلحانه}، بچه دزدی و ...

الف-۴: مخاطره: پدیده زیستی

اپیدمی ها، حمله جانوران موزی، حمله جانوران وحشی و ...



الف-۵: مخاطره فناورزاد

انفجار گاز، بمب، آتش سوزی، نشت مواد مضر، تهدیدات هسته ای و شیمیایی و بیولوژیکی، قطع آب و برق، سرقت و....

چک لیست های مورد نظر از طریق کارشناس مدیریت خطر بلایا در معاونت محترم بهداشتی تهیه شده و در اختیار واحدهای بهداشتی قرار می گیرد. در حال حاضر اطلاعات برنامه طی فرم های طراحی شده در سامانه سیب ثبت می گردد. و راهنمای آن به تمامی شبکه های بهداشت و درمان ارسال گردیده و در سایت معاونت بهداشت قابل دسترسی می باشد.

ارزیابی مخاطرات تهدید کننده مراکز بهداشتی

ارزیابی مخاطرات تهدید کننده مراکز بهداشتی با توجه به "احتمال وقوع مخاطرات" مورد ارزیابی قرار می گیرند. کد های مد نظر در ارزیابی کمی و کیفی سوالات بشرح زیر می باشد

عدم احتمال وقوع = ۰

(زمانی که آن مخاطره خاص در مرکز روی نداده است و احتمال وقوع بالقوه آن نیز وجود ندارد)

○ سطح خطر پایین = ۱

○ سطح خطر متوسط = ۲

○ سطح خطر بالا = ۳

❖ آمادگی عملکردی واحد بهداشتی

بر اساس سوالات و مصادیق طرح شده در چک لیست مورد ارزیابی قرار می گیر که می بایستی در سامانه سیب ثبت گردد. کدهای مد نظر در ارزیابی کمی و کیفی سوالات بشرح زیر می باشد

- سطح آمادگی مطلوب = ۲
- سطح آمادگی متوسط = ۱
- سطح آمادگی نامطلوب = ۰

❖ ارزیابی ایمنی غیرسازه ای واحد بهداشتی

بر اساس سوالات طرح شده مورد ارزیابی قرار می گیرد. کدهای مد نظر در ارزیابی کمی و کیفی سوالات بشرح زیر می باشد

- ایمنی بالا = ۲
- ایمنی متوسط = ۱
- ایمنی کم = ۰

❖ ارزیابی ایمنی سازه ای واحد بهداشتی

بر اساس سوالات طرح شده مورد ارزیابی قرار می گیرد. کدهای مد نظر در ارزیابی کمی و کیفی سوالات بشرح زیر می باشد:

- ایمنی بالا = ۲
- ایمنی متوسط = ۱
- ایمنی کم = ۰

- در تکمیل فرم کلیه کارکنان واحد بهداشتی باید با مسئول برنامه همکاری می کنند.

ردیف	عنوان برنامه	روش اجرا	مراقب سلامت	پزشک/سرپرست مرکز	کارشناس روانشناسی	کارشناس تغذیه	مددکار اجتماعی	کارشناس بهداشت محیط/بهورز
۱	ارزیابی ایمنی و خطر بلایا	دستورالعمل SARA	+	◆	+	+	+	*

- مسئول برنامه (*)
- همکار برنامه (+)
- ناظر برنامه (◆)

نحوی اجرای برنامه ارزیابی خطر و ایمنی مرکز در برابر بلایا (SARA):

کلیه واحدهای تحت پوشش اعم از معاونت بهداشتی: شبکه بهداشت. مرکز بهداشت شهرستان مرکز سلامت جامعه شهری و روستایی و ... بایستی فرم مربوط به این برنامه را که در سامانه سیب بارگزاری گردیده است تکمیل نمایند

پس از انتخاب نقش مورد نظر (که در ذیل به آن اشاره میشود) برای هر سطحی جهت تکمیل فرم ارزیابی ایمنی و خطر بلایا (SARA) از مسیر زیر اقدام میکنیم:

نقشهای تکمیل کننده فرم در سطوح مختلف:

- خانه بهداشت: مسئول واحد
 - پایگاه سلامت شهری / روستایی: مسئول پایگاه
 - مرکز خدمات جامع سلامت شهری / روستایی / شهری روستایی: رئیس مرکز
 - مرکز مشاوره و مراقبت بیماریهای رفتاری: رئیس مرکز
 - مرکز مراقبت بهداشتی مرزی: رئیس مرکز
 - شبکه بهداشت و درمان: مسئول برنامه کاهش خطر بلایا
 - دانشگاه: کارشناس کاهش خطر بلایا (در سطح معاونت بهداشت)
- این فرمها باید در بازه زمانی اعلام شده توسط وزارت متبوع و معاونت بهداشت دانشگاه تکمیل شود.

نحوی ورود و تکمیل فرم در سامانه سیب:

از منوی مدیریت سامانه، از قسمت ارزیابی ایمنی و خطر بلایا (SARA) تکمیل فرمهای ارزیابی ایمنی و خطر بلایا (SARA) را انتخاب کنید.



با کلیک بر روی گزینه تکمیل فرم های ارزیابی ایمنی و خطر بلایا (SARA) صفحه زیر برای شما نمایش داده می شود:

فرم های ارزیابی و خطر بلایا (SARA)	
انتخاب واحد	انتخاب واحد
<input type="checkbox"/> نیاز به تکمیل <input type="checkbox"/> تکمیل فرم	شناخت مخاطرات تهدید کننده مرکز
<input type="checkbox"/> نیاز به تکمیل <input type="checkbox"/> تکمیل فرم	R-1 - ارزیابی آمادگی عملکردی مرکز (سازماندهی و ساختار)
<input type="checkbox"/> نیاز به تکمیل <input type="checkbox"/> تکمیل فرم	R-2 - ارزیابی آمادگی عملکردی مرکز (برنامه آمادگی)
<input type="checkbox"/> نیاز به تکمیل <input type="checkbox"/> تکمیل فرم	R-3 - ارزیابی آمادگی عملکردی مرکز (ارزیابی خطر)
<input type="checkbox"/> نیاز به تکمیل <input type="checkbox"/> تکمیل فرم	R-4 - ارزیابی آمادگی عملکردی مرکز (اقدامات کاهش خطر)
<input type="checkbox"/> نیاز به تکمیل <input type="checkbox"/> تکمیل فرم	R-5 - ارزیابی آمادگی عملکردی مرکز (پوشش بیمه)
.	
<input type="checkbox"/> نیاز به تکمیل <input type="checkbox"/> تکمیل فرم	R-33 - ارزیابی آمادگی عملکردی مرکز (ارائه خدمات تغذیه)
<input type="checkbox"/> نیاز به تکمیل <input type="checkbox"/> تکمیل فرم	R-34 - ارزیابی آمادگی عملکردی مرکز (ارائه خدمات سلامت روانی- اجتماعی)
<input type="checkbox"/> نیاز به تکمیل <input type="checkbox"/> تکمیل فرم	ارزیابی آسیب پذیری سازه ای مرکز
<input type="checkbox"/> نیاز به تکمیل <input type="checkbox"/> تکمیل فرم	(NS) ارزیابی ایمنی غیر سازه ای

در این صفحه ۳۷ فرم وجود دارد که با تکمیل هر یک از فرمها امکان تأیید نهایی فرم برای سطح بالاتر فراهم میشود.

تایید فرم های ارزیابی ایمنی و خطر بلایا:

نقشهای مورد نیاز جهت تأیید نهایی فرمها در سطوح مختلف:

❓ خانه بهداشت: رئیس مرکز در سطح مرکز جامع سلامت

❓ پایگاه سلامت شهری/ روستایی: رئیس مرکز در سطح مرکز جامع سلامت

❓ مرکز خدمات جامع سلامت شهری /روستایی/شهری روستایی: مسئول برنامه کاهش خطر بلایا(در سطح شبکه)

❓ مرکز مشاوره و مراقبت بیماری های رفتاری: مسئول برنامه کاهش خطر بلایا (در سطح شبکه)

❓ مرکز مراقبت بهداشتی مرزی: مسئول برنامه کاهش خطر بلایا (در سطح شبکه)

❓ شبکه بهداشت و درمان: کارشناس کاهش خطر بلایا (در سطح معاونت بهداشت)

جهت تأیید فرم کفیسست با نقش مورد نظر وارد شده و از مسیر:

مدیریت سامانه - ارزیابی ایمنی و خطر بلایا (SARA) تکمیل فرمهای ارزیابی ایمنی و خطر بلایا (SARA) را انتخاب کنید.

از طریق گزینه انتخاب واحد صفحه زیر را مشاهده میکنید:

انتخاب	زیر مجموعه ها	مرکز سلامت
انتخاب	زیر مجموعه ها	مرکز سلامت
انتخاب	زیر مجموعه ها	مرکز سلامت
انتخاب	زیر مجموعه ها	مرکز سلامت
انتخاب	زیر مجموعه ها	مرکز سلامت
انتخاب	زیر مجموعه ها	مرکز سلامت
انتخاب	زیر مجموعه ها	مرکز سلامت
انتخاب	زیر مجموعه ها	مرکز سلامت
انتخاب	زیر مجموعه ها	مرکز سلامت
انتخاب	زیر مجموعه ها	مرکز سلامت

یکی از واحدهای زیر مجموعه خود را انتخاب کنید و دکمه "انتخاب" را بزنید.

نکته: معاون اجرایی در سطح دانشگاه نیازی به انتخاب واحد ندارد و فرم های نیاز به تایید را در همان سطح مشاهده می کند.

پس از انتخاب واحد مورد نظر، فرمهای تکمیل شده توسط آن واحد، جهت تایید به شکل زیر برای شما نمایش داده شود.

فرم های ارزیابی و خطر بلایا (SARA)

انتخاب واحد مرکز سلامت

شناخت مخاطرات تهدید کننده مرکز

	🔍 R-1 - ارزیابی آمادگی عملکردی مرکز اسازماندهی و ساختار
	🔍 R-2 - ارزیابی آمادگی عملکردی مرکز (برنامه آمادگی)
	🔍 R-3 - ارزیابی آمادگی عملکردی مرکز (ارزیابی خطر)
	🔍 R-4 - ارزیابی آمادگی عملکردی مرکز (الذاعات کاهش خطر)
	🔍 R-5 - ارزیابی آمادگی عملکردی مرکز (پوشش بیمه)

تایید فرم

مشاهده

تکمیل شده

1400/07/22

با کلیک بروی گزینه "تائید فرم" فرم در حالت پیش نمایش مشاهده می شود.

تاریخ: 1400/07/27

1-1 - ارزیابی آمادگی مشترک در مرکز اسرارمانده هن و سلامتار ۱ - مرکز خدمات جامع سلامت شهری

سوال ها

- 1- آیا اعضای کمیته بهداشت کارگروه بهداشت و درمان مرکز در حوادث غیرمترقبه منصوب و شرح وظایفشان ابلاغ شده است؟ راهنما: بر اساس دستورالعمل دانشگاه در سطح پایگاه خانه بهداشت ابلاغ شرح وظایف کلی است.
متوسط: آری و یا کلاً منصوب شده ولی شرح وظایفشان ابلاغ نشده است.
- 2- آیا نسبت کارگروه بهداشت کارگروه بهداشت و درمان در حوادث غیرمترقبه مرکز به طور منظم انجام می گیرد؟ راهنما: بر اساس دستورالعمل دانشگاه خانه بهداشت در جلسه مرکز روستایی مربوطه شرکت می کند و پایگاه در جلسات مرکز بهداشتی در حالی شهری می باشد.
نا مطلوب: جلسات تشکیل نمی شود یا بسیار نامنظم است.
- 3- آیا سازماندهی مناسب برای مدیریت و کاهش خطر بلایا و فوریتها در مرکز تشکیل شده است؟ راهنما: سطح مطلوب برای خانه ها و پایگاههای بهداشت سطح مطلوب در سوالات 1 و 2 است.
نا مطلوب: سازماندهی انجام نشده است.
- 4- آیا مدیریت بلایات بر اطلاعاتی مدیریت و کاهش خطر بلایا و فوریتها نظارت مستمر دارد؟ راهنما: مرکز بهداشت استان بر شهرستان، مرکز بهداشت شهرستان بر مراکز شهری و روستایی تابعه مرکز بهداشتی شهری بر پایگاه بهداشت و مرکز روستایی بر خانه بهداشت نظارت می کنند.
متوسط: برنامه پیش با فواصل بیش از 3 ماه برگزار می شود.
- 5- آیا دستورالند نظارت از سوی مدیریت بالادست به برنامه های مدیریت و کاهش خطر بلایا و فوریتها به طور منظم انجام می گیرد؟
متوسط: ارائه دستورالند به طور کلی حداقل 2 هفته پس از برنامه پایش انجام می گیرد.

نیاز به ویرایش

تائید نهایی

با کلیک بروی گزینه "تائید نهایی" فرم به حالت "تائید نهایی" تغییر وضعیت می دهد و دیگر این فرم قابل ویرایش نمی باشد.

گزینه "نیاز به ویرایش" به این معنی است که اجازه دسترسی به "تکمیل کننده فرم" داده می شود تا بتواند اطلاعات وارد شده را بررسی و یا ویرایش نماید.

با کلیک بروی گزینه نیاز به ویرایش پنجره ای باز می شود که بتوان توضیحات مورد نظر را برای نقش تکمیل کننده یادداشت کرد.

نکته: به جز نقش های مسئول واحد در سطح بهداشت، مسئول پایگاه در سطح پایگاه سلامت و معاون اجرایی در سطح دانشگاه، سایر نقش ها در صورتی که انتخاب واحد را انجام ندهند تنها فرم های مربوط به سطح خود را مشاهده و میتوانند فرم ها را تکمیل و ویرایش کنند و با انتخاب واحد های زیر مجموعه می توانند وضعیت تکمیل فرم ها در سطح زیر مجموعه خود مشاهده کنند و فرم های تکمیل شده آن ها را تایید و یا نیاز به ویرایش بزنند.

نیاز به ویرایش

سوال اول بررسی شود.

ذخیره

پس از درج توضیحات مورد نظر و کلیک بر روی دکمه "ذخیره"، واحد تحت پوشش مربوطه فرم‌های تکمیل شده خود را به شکل زیر مشاهده خواهد نمود:

فرم‌های ارزیابی و خطر ریل (SARA)

واحد

نیاز به تکمیل ویرایش فرم	شناسات قطعات تیرید کننده مرکز
نیاز به تکمیل ویرایش فرم	T1-1- بررسی امکان دستکاری مرکز استون‌کامپوزیت
نیاز به تکمیل ویرایش فرم	T1-2- بررسی امکان دستکاری مرکز ایرفیلد
نیاز به تکمیل ویرایش فرم	T1-3- بررسی امکان دستکاری مرکز ویرایش فرم
نیاز به تکمیل ویرایش فرم	T1-4- بررسی امکان دستکاری مرکز قطعات اتصال

این پیام به معنی لزوم ویرایش توسط واحد مربوطه بوده و با کلیک بر روی دکمه "ویرایش فرم" پیام فوق به شکل زیر مشاهده می‌شود:

شناسات قطعات تیرید کننده مرکز

سوال اول بررسی شود.

برای نمونه فرم ۱-R- لرزایی آمادگی عملکردی مرکز (سازماندهی و ساختار) را تکمیل می‌کنیم.

- گزینه مطلوب: ۲ امتیاز
- گزینه متوسط: ۱ امتیاز
- گزینه نامطلوب: صفر امتیاز

۱-R- لرزایی آمادگی عملکردی مرکز (سازماندهی و ساختار)

۱- آیا اعضای کمیته بهداشت کارگروه بهداشت و درمان مرکز در حوادث غیرمترقبه منصوب و شرح وظایفشان ابلاغ شده است؟ راهنما: بر اساس دستورالعمل دانشگاه در سطح پایگاه و خانه بهداشت ابلاغ شرح وظایف کافی است.

- مطلوب: دبیر و اعضا منصوب و شرح وظایفشان ابلاغ شده است.
- متوسط: دبیر و یا اعضا منصوب شده ولی شرح وظایفشان ابلاغ نشده است.
- نامطلوب: دبیر و اعضا منصوب نشده‌اند.

۲- آیا نشست کمیته بهداشت کارگروه بهداشت و درمان در حوادث غیرمترقبه مرکز بطور منظم انجام می‌گیرد؟ راهنما: بر اساس دستورالعمل دانشگاه خانه بهداشت در جلسه مرکز روستایی مربوطه شرکت می‌کند و پایگاه در جلسات مرکز بهداشتی درمانی شهری مربوطه.

- مطلوب: جلسات حداقل هر ۳ ماه یکبار انجام می‌گیرد.
- متوسط: جلسات با فواصل بیش از ۳ ماه برگزار می‌شود.
- نامطلوب: جلسات تشکیل نمی‌شود یا بسیار نامنظم است.

۳- آیا سازماندهی مناسب برای مدیریت و کاهش خطر بلایا و فوریتها در مرکز تشکیل شده است؟ راهنما: سطح مطلوب برای خانه‌ها و پایگاههای بهداشت سطح مطلوب در سوانات ۱ و ۲ است.

- مطلوب: سازماندهی مناسب انجام شده است.
- متوسط: سازماندهی نامحدودی انجام شده است.
- نامطلوب: سازماندهی انجام نشده است.

۴- آیا مدیریت بالادست بر فعالیتهای مدیریت و کاهش خطر بلایا و فوریتها نظارت مستمر دارد؟ راهنما: مرکز بهداشت استان بر شهرستان، مرکز بهداشت شهرستان بر مراکز شهری و روستایی تابعه، مرکز بهداشت شهری بر پایگاه بهداشت و مرکز روستایی بر خانه بهداشت نظارت می‌کنند.

- مطلوب: برنامه پایش حداقل هر ۳ ماه یکبار انجام می‌گیرد.
- متوسط: برنامه پایش با فواصل بیش از ۳ ماه برگزار می‌شود.
- نامطلوب: برنامه پایش انجام نمی‌گیرد یا بسیار نامنظم است.

۵- آیا دستورالده نظارت از سوی مدیریت بالادست به برنامه‌های مدیریت و کاهش خطر بلایا و فوریتها به طور منظم انجام می‌گیرد؟

- مطلوب: ارائه دستورالده بطور کلی حداقل هر ۲ هفته پس از برنامه پایش انجام می‌گیرد.
- متوسط: ارائه دستورالده بطور کلی ولی بیش از ۲ هفته پس از برنامه پایش انجام می‌گیرد.
- نامطلوب: دستورالده شفاهی است یا نامنظم انجام می‌گیرد.

بهدی

R-1 - ارزیابی آمادگی عملکردی مرکز اسازماندهی و ساختار

بازگشت →

طبقه بندی

- امتیاز فرم ارزیابی آمادگی عملکردی مرکز اسازماندهی و ساختار 10 از 10
- میزان آمادگی عملکردی مرکز در حیطه اسازماندهی و ساختار 100 درصد

اقدامات

- ارائه گزارشهای لازم به مراجع مربوطه

توضیحات

تایید نهایی

تایید نهایی

نکته ۱: برای پوشش برنامه SARA لازم هست کلیه ۳۷ ردیف (شناخت مخاطرات، ۳۴ ردیف مربوط به آمادگی، سازه‌ای و غیر سازه‌ای) تکمیل شوند.

نکته ۲: امکان ورود و ویرایش داده‌ها پس از تاریخ تعیین شده که در نامه متعاقبا اعلام می‌گردد، میسر نخواهد بود.

نکته ۳: در صورت عدم تایید سطح بالاتر در تاریخ اعلام شده، به صورت پیش فرض، داده‌ها تایید شده تلقی خواهد شد و مسئولیت شاخص‌های استخراج شده علاوه بر سطح تکمیل کننده، بر عهده سطح بالاتر می‌باشد.

درصد تایید فرم های SARA

از میز کار از تب "خدمت" آیکون درصد تایید فرم های SARA را انتخاب کنید.

تعداد تشکیل پرونده انفرآ	تعداد مراجعه انفرآ	تعداد خدمات	تعداد ارجاعات	تعداد پرونده در 365 روز گذشته	کاربران سامانه
4,652	37,945	87,835	50,427	1	18,293
2	11	23	5	1	1
امروز	امروز	امروز	امروز	امروز	امروز

درصد تایید فرم های SARA به تفکیک زیر مجموعه ها نمایش داده می شود.

درصد تکمیل فرم های SARA

از میز کار از تب "خدمت" آیکون درصد تکمیل فرم های SARA را انتخاب کنید.

تعداد تشکیل پرونده انفرآ	تعداد مراجعه انفرآ	تعداد خدمات	تعداد ارجاعات	تعداد پرونده در 365 روز گذشته	کاربران سامانه
4,653	37,944	87,831	50,426	1	18,293
3	9	19	4	1	1
امروز	امروز	امروز	امروز	امروز	امروز

درصد تکمیل فرم های SARA به تفکیک زیر مجموعه ها نمایش داده می شود.

نام شاخص	موضوع
۱- شناخت مخاطرات زمین شناختی	درصد کل امتیاز مجموع 5 مورد احتمال وقوع گروه های مخاطرات
احتمال وقوع مخاطرات زمین شناختی (H-A)	درصد احتمال وقوع مخاطرات زمین شناختی
احتمال وقوع مخاطرات آب و هوایی (H-B)	درصد احتمال وقوع مخاطرات آب و هوایی
احتمال وقوع پدیده های اجتماعی (H-C)	درصد احتمال وقوع پدیده های اجتماعی
احتمال وقوع مخاطرات زبسی (H-D)	درصد احتمال وقوع مخاطرات زبسی
احتمال وقوع مخاطرات فناوری‌زاد و انسان ساخت (H-E)	درصد احتمال وقوع مخاطرات فناوری‌زاد و انسان ساخت
۲- ارزیابی عملکردی	درصد کل امتیاز مجموع میزان آمادگی عملکردی در حیطه 34 مورد مخاطرات
میزان آمادگی عملکردی در حیطه سازماندهی و ساختار (R-1)	درصد میزان آمادگی عملکردی مرکز در حیطه سازماندهی و ساختار
میزان آمادگی عملکردی در حیطه برنامه آمادگی بلایا و فوریت ها (R-2)	درصد میزان آمادگی عملکردی در حیطه برنامه آمادگی بلایا و فوریت ها
میزان آمادگی عملکردی در حیطه ارزیابی خطر (R-3)	درصد میزان آمادگی عملکردی در حیطه ارزیابی خطر
میزان آمادگی عملکردی در حیطه اقدامات کاهش خطر (R-4)	درصد میزان آمادگی عملکردی در حیطه اقدامات کاهش خطر

میزان آمادگی عملکردی در حیطه اقدامات کاهش خطر (R-4)	درصد میزان آمادگی عملکردی در حیطه اقدامات کاهش خطر
میزان آمادگی عملکردی در حیطه پوشش بیمه (R-5)	درصد میزان آمادگی عملکردی در حیطه پوشش بیمه
میزان آمادگی عملکردی در حیطه هماهنگی درون و برون سازمانی (R-6)	درصد میزان آمادگی عملکردی در حیطه هماهنگی درون و برون سازمانی
میزان آمادگی عملکردی در حیطه سامانه مدیریت صحنه پاسخ (R-7)	درصد میزان آمادگی عملکردی در حیطه سامانه مدیریت صحنه پاسخ
میزان آمادگی عملکردی در حیطه ارتباطات و هشدار اولیه (R-8)	درصد میزان آمادگی عملکردی در حیطه ارتباطات و هشدار اولیه
میزان آمادگی عملکردی در حیطه تخلیه (R-9)	درصد میزان آمادگی عملکردی در حیطه تخلیه
میزان آمادگی عملکردی در حیطه بررسی آسیب و نیازهای مرکز و جمعیت آسیب دیده (R-10)	درصد میزان آمادگی عملکردی در حیطه بررسی آسیب و نیازهای مرکز و جمعیت آسیب دیده
میزان آمادگی عملکردی در حیطه ذخیره لوازم و تجهیزات فنی (R-11)	درصد میزان آمادگی عملکردی در حیطه ذخیره لوازم و تجهیزات فنی
میزان آمادگی عملکردی در حیطه ذخیره و تجهیزات حفاظت فردی (R-12)	درصد میزان آمادگی عملکردی در حیطه ذخیره لوازم و تجهیزات حفاظت فردی
میزان آمادگی عملکردی در حیطه ذخیره آب و غذا (R-13)	درصد میزان آمادگی عملکردی در حیطه ذخیره آب و غذا
میزان آمادگی عملکردی در حیطه سلامت روان کارکنان و خانواده آنان (R-14)	درصد میزان آمادگی عملکردی در حیطه سلامت روان کارکنان و خانواده آنان
میزان آمادگی عملکردی در حیطه تداوم و ارائه خدمت در زمینه نیروی انسانی و فضای جایگزین (R-15)	درصد میزان آمادگی عملکردی در حیطه تداوم و ارائه خدمت در زمینه نیروی انسانی و فضای جایگزین

شاخص (درصد)	۱۳۹۲	۱۳۹۴	۱۳۹۵	۱۳۹۷	۱۳۹۸	۱۳۹۹	۱۴۰۰
آمدگی عملکردی	۲۱	۲۹	۳۲	۳۷.۳	۴۵	۵۲	۵۳
ایمنی غیرسازه‌ای	۲۱	۳۶	۴۷	۴۹	۵۱	۵۴	۵۴
ایمنی سازه‌ای	۱۴	۲۱	۲۵	۴۱	۴۷	۵۳	۵۴
ایمنی کلی	۲۱	۲۹	۳۵	۴۲.۴	۴۷.۷	۵۳	۵۳.۷
سطح ایمنی	۳ از ده	۳ از ده	۴ از ده	۵ از ده	۵ از ده	۶ از ده	۶ از ده

با توجه به امتیاز ایمنی بدست آمده سطح ایمنی در یکی از این طبقات قرار میگیرد

سطح ایمنی	امتیاز ایمنی (حداقل)	امتیاز ایمنی (حداکثر)
10	91	100
9	81	90
8	71	80
7	61	70
6	51	60
5	41	50
4	31	40
3	21	30
2	11	20
1	0	10

فهرست و کد انواع مخاطرات

مخاطرات زیستی		مخاطرات زمین شناختی	
اییدمی‌ها	B-۱	زلزله	G-۱
هجوم جانوران موذی	B-۲	رانس زمین (بدنبال زلزله)	G-۲
حمله حیوانات وحشی	B-۳	نشست زمین	G-۳
مخاطرات فناوری‌زاد		رون گرای	G-۴
انفجر گاز	T-۱	آشفشان	G-۵
انفجر بمب	T-۲	سونامی	G-۶
آتش‌سوزی	T-۳	مخاطرات آب و هوایی	
نشت مواد مضر	T-۴	طوفان	HM-۱
تهدیدات هسته‌ای	T-۵	گردباد	HM-۲
تهدیدات رادیولوژیک	T-۶	بارن‌های سیل آسا	HM-۳
تهدیدات بیولوژیک (مثل آنتراکس، طاعون، ...)	T-۷	سیل برق آسا	HM-۴
تهدیدات بیولوژیک مثل آلوده کردن آب یا مواد غذایی	T-۸	سیل رودخانه یا امواج بلند ناشی از طوفان	HM-۵
تهدیدات شیمیایی از نوع عوامل تلولزا	T-۹	رانس زمین بدنبال بارش شدید و سیل	HM-۶
تهدیدات شیمیایی از نوع مواد صنعتی سمی	T-۱۰	شرایط جوی شدید (گرما یا سرمای شدید)	HM-۷
تهدیدات شیمیایی از نوع عوامل اعصاب	T-۱۱	گرد و غبار	HM-۸
تهدیدات شیمیایی مثل انفجر تانکر کلر	T-۱۲	طوفان شن	HM-۹
از کار افتادن سیستم تهویه	T-۱۳	کولاک	HM-۱۰
قطع برق	T-۱۴	بادهای شدید	HM-۱۱
قطع آب	T-۱۵	آلودگی هوا	HM-۱۲
تخلیه فوری تمام یا بخشی از مرکز	T-۱۶	صاعقه	HM-۱۳
حوادث با مصدومین متعدد	T-۱۷	مخاطرات اجتماعی	
سرقت	T-۱۸	جابجایی گسترده جمعیت	S-۱
		حمله به مرکز (شامل مسلحانه و غیرمسلحانه)	S-۲
		گروگان‌گیری پرسنل	S-۳
		بچه دزدی	S-۴
		تهدیدات سایبر (در صورت وابستگی کارکرد مرکز به سیستم شبکه اینترنت)	S-۵
		اغتشاشات	S-۶

شناخت مخاطرات تهدید کننده مرکز

سطح مخاطره عدم احتمال وقوع = ۰ پایین = ۱ متوسط = ۲ بالا = ۳	نوع مخاطره	ردیف
		H-A مخاطرات زمین شناسی
	زلزله	۱
	آشفشان	۲
	رانش زمین (بدینال زلزله)	۳
	سونامی	۴
	روان گرای	۵
	زمین با خاک های رسی	۶
	نشست زمین	۷
	سایر	۸
H-B مخاطرات آب و هوایی		
	طوفان	۱
	گردباد	۲
	باران های سیل آسا	۳
	سیل برق آسا	۴
	سیل رودخانه یا امواج بلند ناشی از طوفان	۵
	رانش زمین بدینال بارش شدید و سیل	۶
	شرایط جوی شدید (گرما یا سرماک شدید)	۷
	گرد و غبار	۸
	طوفان شن	۹
	کولاک	۱۰
	بادهای شدید	۱۱
	آلودگی هوا	۱۲
	سایر	۱۳
	سایر	۱۴
H-C پدیده های اجتماعی		
	تجمعات انبوه	۱
	جابجایی گسترده جمعیت	۲
	حمله به مرکز (شامل مسلحانه و غیرمسلحانه)	۳
	گروگان گیری پرسنل	۴
	بچه دزدی	۵
	تهدیدات سایبر (در صورت وابستگی کارکرد مرکز بهداشتی-درمانی به سیستم شبکه اینترنت)	۶
	اعتشاشات	۷
	سایر	۸
	سایر	۹

ردیف	نوع مخاطره	سطح مخاطره عدم احتمال وقوع = ۰ پایین = ۱ متوسط = ۲ بالا = ۳
H-D	مخاطرات ریسنی	
۱	ایبدمی ها	
۲	هجوم جانوران موذی	
۳	حمله ی حیوانات وحشی	
۴	سایر	
H-E	مخاطرات فناوری‌زاد و انسان ساخت	
۱	انفجار گاز	
۲	انفجار بمب	
۳	آتش سوزی	
۴	نشست مواد مضر	
۵	تهدیدات هسته ای	
۶	تهدیدات رادیولوژیک	
۷	تهدیدات بیولوژیک (مثل آنتراکس، طاعون، ...)	
۸	تهدیدات بیولوژیک مثل آلودگی گسترده آب یا مواد غذایی	
۹	تهدیدات شیمیایی از نوع عوامل ناول را	
۱۰	تهدیدات شیمیایی از نوع مواد صنعتی سمی	
۱۱	تهدیدات شیمیایی از نوع عوامل اعصاب	
۱۲	تهدیدات شیمیایی مثل انفجار نایتر کلر	
۱۳	از کار افتادن سیستم تهویه	
۱۴	قطع برق	
۱۵	قطع آب	
۱۶	نخلیه فوری تمام یا بخشی از مرکز بهداشتی	
۱۷	حوادث با مصدومین متعدد	
۱۸	سرقت	
۱۹	سایر	
۲۰	سایر	

سطح آمادگی	شاخص	ردیف
سازماندهی و ساختار		
	۱ آیا اعضای کمیته بهداشت کارگروه بهداشت و درمان مرکز در حوادث غیرمترقبه منصوب و شرح وظایف شان ابلاغ شده است؟	R-1
	۲ آیا نشست کمیته بهداشت کارگروه بهداشت و درمان در حوادث غیرمترقبه مرکز بطور منظم انجام می گیرد؟	
	۳ آیا سازماندهی مناسب برای مدیریت و کاهش خطر بلایا و فوریت ها در مرکز تشکیل شده است؟	
	۴ آیا مدیریت بالادست بر فعالیت های مدیریت و کاهش خطر بلایا و فوریت ها نظارت مستمر دارد؟	
	۵ آیا پسخوراند نظارت از سوی مدیریت بالادست به برنامه های مدیریت و کاهش خطر بلایا و فوریت ها بطور منظم انجام می گیرد؟	
	برنامه آمادگی بلایا و فوریت ها	
	۱ آیا برنامه آمادگی بلایا و فوریت ها طی ۶ ماه اخیر بازبینی و امضاء شده است؟	
	۲ گزارش ارزیابی خطر در برنامه آمادگی بلایا و فوریت ها وجود دارد؟	
	۳ آیا در برنامه آمادگی بلایا و فوریت ها طرح پایه به درستی بیان شده است؟	
	۴ آیا ضمیمه کارکردی در برنامه آمادگی بلایا و فوریت ها به نحو مطلوب بیان شده اند؟	
	۵ آیا ضمیمه روزه مخاطرات در برنامه آمادگی بلایا و فوریت ها به نحو مطلوب بیان شده اند؟	
	۶ آیا ضمیمه کارکردی با روزه مخاطرات دارای راهنماهای اجرایی مناسب از نظر تعداد و کیفیت هستند؟	
	ارزیابی خطر	
	۱ آیا فرایند ارزیابی مخاطرات در مرکز وجود دارد؟	
	۲ آیا فرایند ارزیابی آسیب پذیری سازه ای در مرکز تعریف شده است؟	
	۳ آیا فرایند ارزیابی آسیب پذیری غیرسازه ای در مرکز تعریف شده است؟	
	۴ آیا فرایند ارزیابی آمادگی عملکردی در مرکز تعریف شده است؟	
	۵ آیا فرایند ارزیابی و تحلیل خطر در مرکز وجود دارد؟	
	۶ آیا فرایند ارائه گزارش ارزیابی خطر به سطح بالاتر تعریف شده است؟	
	۷ آیا فرایند اطلاع رسانی خطر به پرسنل مرکز بر اساس یافته های ارزیابی خطر تعریف شده است؟	
	۸ آیا سطح بندی محرمانه بودن اطلاعات حاصله از ارزیابی خطر مشخص است؟	
	۹ آیا فرایند ارزیابی جامع خطر طی ۶ ماه گذشته در مرکز انجام شده است؟	
	۱۰ آیا در فرایند ارزیابی خطر مشارکت کلیه کارکنان (بسته به تناسب) جلب شده است؟	
	اقدامات کاهش خطر	
	۱ متعاقب آخرین ارزیابی خطر سازه ای به چه میزان از آسیب پذیری سازه ای کاسته شده است؟	
	۲ متعاقب آخرین ارزیابی خطر غیرسازه ای به چه میزان از سطح خطر ناشی از عوامل غیرسازه ای کاسته شده است؟	
	۳ متعاقب آخرین ارزیابی آمادگی عملکردی به چه میزان به سطح آمادگی افزوده شده است؟	
	پوشش بیمه	
	۱ آیا سازه مرکز تحت پوشش بیمه مخاطرات طبیعی و آتش سوزی قرار دارد؟	
	۲ آیا لوازم و تجهیزات مرکز تحت پوشش بیمه مخاطرات طبیعی و آتش سوزی قرار دارند؟	
	۳ آیا پرسنل مرکز تحت پوشش بیمه مخاطرات طبیعی و آتش سوزی قرار دارند؟	
	هماهنگی درون و برون سازمانی	
	۱ آیا برنامه مدیریت بلایا و فوریت ها در منطقه جغرافیایی تحت پوشش مرکز مشخص است؟	
	۲ آیا نقش مرکز بهداشتی-درمانی در برنامه مدیریت بلایا و فوریت های منطقه مشخص است؟	
	۳ سطح هماهنگی با مرکز هدایت عملیات بحران (EOC) دانشگاه در سطح متناظر چگونه است؟	
	۴ سطح هماهنگی با مرکز هدایت عملیات بحران (EOC) منطقه متناظر چگونه است؟	
	۵ سطح هماهنگی با ارزشانس ۱۱۵ سطح متناظر چگونه است؟	
	۶ سطح هماهنگی با کارگروه بهداشت و درمان در حوادث غیرمترقبه سطح متناظر چگونه است؟	
	۷ سطح هماهنگی با آتش نشانی سطح متناظر چگونه است؟	
	۸ سطح هماهنگی با سایر مراکز بهداشتی-درمانی منطقه (شبکه) چگونه است؟	
	۹ سطح هماهنگی با سایر سازمان های مرتبط با مدیریت بلایا و فوریت ها در سطح منطقه چگونه است؟	
	۱۰ آیا تفاهم نامه های ضروری درون سازمانی طی ۶ ماه گذشته به روز و امضاء شده اند؟	
	۱۱ آیا تفاهم نامه های ضروری برون سازمانی طی ۶ ماه گذشته به روز و امضاء شده اند؟	

۱۲	آیا حداقل یک جلسه هماهنگی با سازمان های مسئول، همکار یا پشتیبان طی ۶ ماه گذشته برگزار شده است؟
R-V	فرماندهی صحنه عملیات پاسخ
۱	آیا چارت سامانه فرماندهی صحنه حادثه برای مخاطرات داخلی و خارجی مرکز تعریف شده است؟
۲	آیا محل فرماندهی حادثه مشخص شده است؟
۳	آیا نقش ها و مسئولیت های افراد در موقعیت های اصلی سامانه فرماندهی حادثه تعریف و ابلاغ شده است؟
۴	آیا نقش ها و مسئولیت های افراد در موقعیت های فرعی سامانه فرماندهی حادثه تعریف و ابلاغ شده است؟
۵	آیا ارتباط سامانه فرماندهی حادثه مرکز با سایر مراکز و واحدهای دانشگاه تعریف شده است؟
۶	آیا ارتباط سامانه فرماندهی حادثه مرکز با سازمان های مرتبط بیرون از دانشگاه تعریف شده است؟
R-۸	ارتباطات و هشدار اولیه
۱	آیا فرآیند ارتباطات در شرایط اضطراری با سایر مراکز و سازمان ها تعریف و ابلاغ شده است؟
۲	آیا فرم به روز شده اطلاعات تماس سایر مراکز و سازمان ها در مرکز وجود دارد؟
۳	آیا فرآیند جانگزين ارتباطی شرایط اضطراری برای ارتباط با مراکز هم سطح، بالادست و پایین دست تعریف و به کارگیری شده است؟
۴	آیا وسایل و تجهیزات کافی برای انجام برنامه ارتباطی جانگزين به تعداد و کیفیت مناسب وجود دارند؟
۵	آیا سامانه ارتباطی اصلی و جانگزين شرایط اضطراری حداقل ماهی یکبار چک می شوند؟
۶	آیا سامانه هشدار اولیه به موقع و مؤثر برای مخاطرات آب و هوایی مهم منطقه وجود دارد؟
۷	آیا مرکز در فرآیند سامانه هشدار اولیه مخاطرات مهم منطقه قرار دارد؟
۸	آیا سطوح هشدار برای مخاطرات مهم تعریف شده اند؟
۹	آیا اقدامات معاف هر سطح هشدار به تفکیک افراد تعریف و ابلاغ شده اند؟
R-۹	نخیه
۱	آیا فرآیند نخیه ساختمان در شرایط اضطراری تعریف شده است؟
۲	آیا نقشه نخیه در مرکز در محل قابل دید کارکنان و مراجعین نصب است؟
۳	آیا نقطه امن تجمع بعد از نخیه ساختمان تعیین شده است؟
۴	آیا برنامه نخیه مراجعین سربازی و بستری تعریف شده است؟
۵	آیا مسیرها و درب های خروج اضطراری برای کارکنان و مراجعین مشخص است؟
۶	آیا بازیافت مسیرها و درب های خروج اضطراری حداقل ماهی یکبار چک می شود؟
R-۱۰	بررسی آسیب و نیازهای مرکز و جمعیت آسیب دیده
۱	آیا فرآیند بررسی آسیب و نیازهای معاف وقوع مخاطرات در ساختمان مرکز تعریف شده است؟
۲	آیا فرم ارزیابی و گزارش آسیب و نیازهای معاف وقوع مخاطرات در ساختمان مرکز وجود دارد؟
۳	آیا فرآیند بررسی آسیب و نیازهای معاف وقوع مخاطرات در جمعیت تحت پوشش مرکز تعریف شده است؟
۴	آیا فرم ارزیابی و گزارش آسیب و نیازهای معاف وقوع مخاطرات در جمعیت تحت پوشش مرکز وجود دارد؟
R-11	ذخیره لوازم و تجهیزات فنی
۱	آیا فرآیند ذخیره سازی اقلام لوازم و ملزومات فنی مورد نیاز در شرایط اضطراری وجود دارد؟
۲	آیا فهرست کلی و موجودی فعلی اقلام لوازم و ملزومات فنی مورد نیاز در شرایط اضطراری آماده و به روز است؟
۳	آیا ذخیره کافی لوازم و ملزومات فنی برای ۷۲ ساعت وجود دارد؟
R-1۲	ذخیره لوازم و تجهیزات محافظت فردی
۱	آیا فرآیند ذخیره سازی اقلام لوازم و ملزومات محافظت فردی مورد نیاز در شرایط اضطراری وجود دارد؟
۲	آیا فهرست کلی و موجودی فعلی اقلام لوازم و ملزومات محافظت فردی مورد نیاز در شرایط اضطراری آماده و به روز است؟
۳	آیا ذخیره کافی لوازم و ملزومات محافظت فردی برای ۷۲ ساعت وجود دارد؟
R-1۳	ذخیره آب و غذا
۱	آیا فرآیند ذخیره سازی آب و غذای مورد نیاز در شرایط اضطراری وجود دارد؟
۲	آیا فهرست کلی و موجودی فعلی آب و غذای مورد نیاز در شرایط اضطراری آماده و به روز است؟
۳	آیا ذخیره کافی آب و غذا برای ۷۲ ساعت وجود دارد؟
R-1۴	سلامت روان کارکنان و خانواده آنان
۱	آیا فرآیند ارائه خدمات سلامت روان به کارکنان در شرایط اضطراری تعریف شده است؟
۲	آیا فرآیند ارائه خدمات سلامت روانی-اجتماعی به خانواده کارکنان در شرایط اضطراری تعریف شده است؟

R-15	تداوم ارائه خدمت: نیروی انسانی و فضای جایگزین
۱	آیا فهرست به روز انسانی و اطلاعات تماس پرسنل موجود است؟
۲	آیا فرایند فراخوان پرسنل در شرایط اضطراری وجود دارد؟
۳	آیا فرایند فراخوان پرسنل کمکی از سایر مراکز وجود دارد؟
۴	آیا فرایند جریان خدمات نیروی انسانی در شرایط اضطراری تعریف شده است؟
۵	فضای جایگزین ارائه ی خدمت در شرایط اضطراری با مساحت کافی و در نظر گرفتن امکان بارندگی، و وسایل گرمایشی و سرمایشی پیش بینی شده است؟
R-16	حمل و نقل
۱	آیا مرکز دارای وسایل نقلیه به تعداد کافی برای ارائه خدمت در منطقه تعریف شده خود در شرایط اضطراری است؟
۲	در صورت نیاز به وسایل نقلیه در شرایط اضطراری، آیا امکان فراهم کردن آن از سایر سازمان ها یا کمک های مردمی برای مرکز وجود دارد؟
R-17	مدیریت کمک ها و داوطلبان
۱	آیا فرایند درخواست کمک های مردمی و داوطلبان تعریف شده است؟
۲	آیا فهرست داوطلبان ارائه خدمت در شرایط اضطراری موجود است؟
۳	آیا جلسات هماهنگی و با آموزش داوطلبان حداقل هر ۳ ماه یک بار برگزار می-شود؟
۴	آیا فرایند مدیریت داوطلبان در زمان حادثه تعریف شده است؟
R-18	امور مالی
۱	آیا فرایند تخصیص و هزینه کرد تنخواه شرایط اضطراری تعریف و ابلاغ شده است؟
۲	آیا تنخواهی برای شرایط اضطراری در اختیار مرکز قرار دارد؟
R-19	ایمنی اطلاعات
۱	آیا فرایند حفظ ایمنی اطلاعات تعریف شده است؟
۲	آیا مکان نگهداری پرونده ها ایمن می باشد؟
۳	آیا نسخه های پشتیبان برای داده ها و اطلاعات وجود دارد؟
R-20	ایمنی آب، برق و گاز
۱	آیا فرایند قطع برق بلافاصله پس از وقوع حادثه وجود دارد؟
۲	آیا فرایند قطع گاز بلافاصله پس از وقوع حادثه وجود دارد؟
۳	آیا فرایند قطع آب در صورت شکستگی لوله ها بلافاصله پس از وقوع حادثه وجود دارد؟
۴	در صورت قطع برق آیا فرایند برقراری فوری آن وجود دارد؟
۵	در صورت قطع گاز آیا فرایند برقراری فوری آن وجود دارد؟
۶	در صورت قطع آب آیا فرایند برقراری فوری آن وجود دارد؟
R-21	مدیریت بازدید کنندگان مهم
۱	آیا فرایند مدیریت بازدید کنندگان مهم تعریف شده است؟
R-22	امنیت
۱	آیا برنامه ای برای کنترل هجوم مراجعین به مرکز پیش بینی شده است؟
۲	آیا برنامه ای برای حفاظت فیزیکی از مرکز و کارکنان آن وجود دارد؟
R-23	اطلاع رسانی
۱	آیا فرایند اطلاع رسانی در شرایط اضطراری تعریف شده است؟
۲	آیا فرد مسئول اطلاع رسانی در شرایط اضطراری تعیین شده است؟
R-24	تیم پاسخ سریع
۱	آیا اعضاء تیم واکنش سریع و شرح وظایفشان مشخص است؟
۲	آیا تجهیزات تیم پاسخ سریع آماده و در دسترس است؟

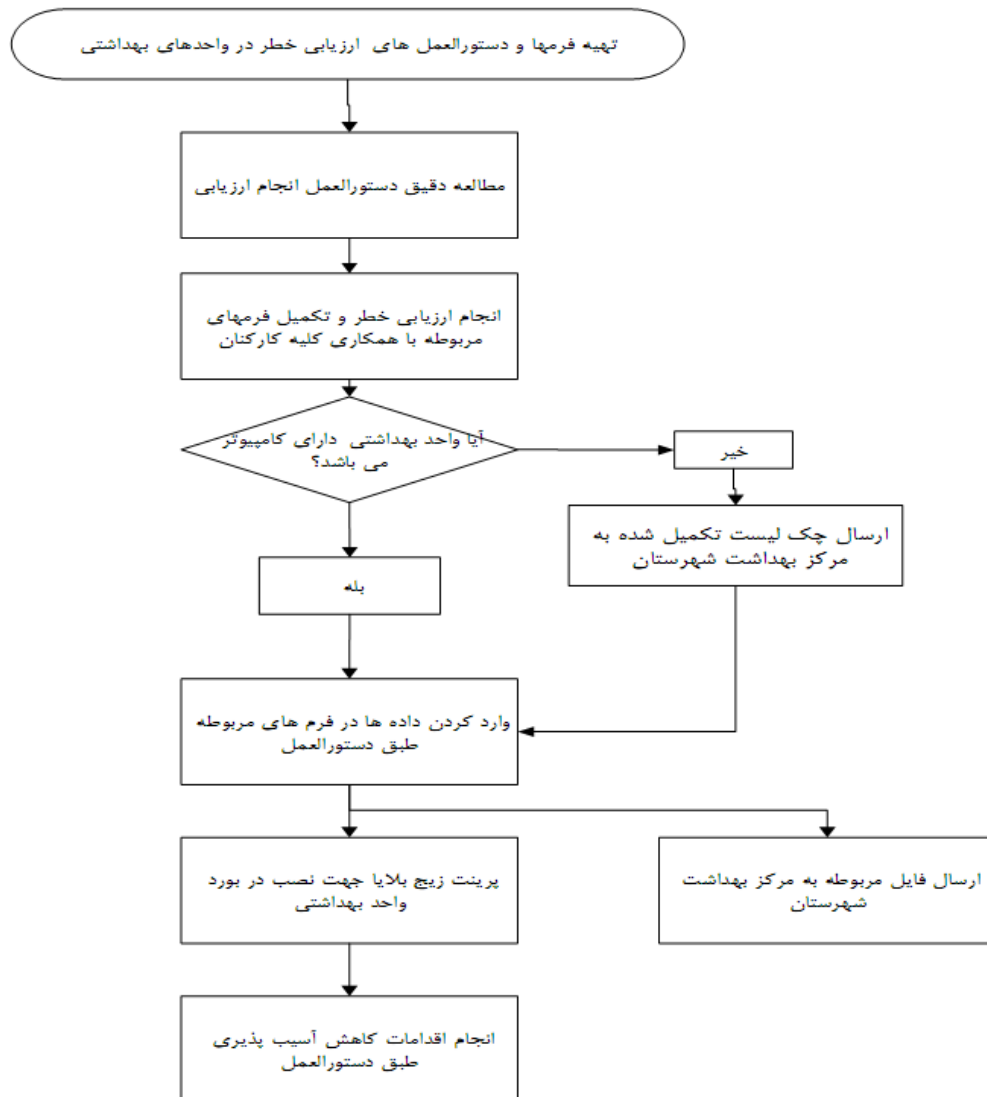
	آیا فرم های مورد نیاز تیم پاسخ سریع آماده و در دسترس است؟	۲
R-25 اطفاء حریق		
	آیا کپسول های اطفای حریق و ملزومات به تعداد کافی وسالم وجود دارند؟	۱
	آیا کارکنان آموزش کار با کپسول های اطفای حریق و ملزومات آن را بخوبی فرا گرفته اند؟	۲
	آیا کپسول های آتش نشانی و ملزومات آن بطور منظم چک شده و نتایج تعمیر و نگهداری (شارژ مجدد) بطور منظم ثبت می شود؟	۳
R-26 بازیابی (شامل بازسازی و بازخوانی جسمی و روحی)		
	آیا فرایند تدوین گزارش آسیب های وارده به مرکز و برنامه عملیاتی آن تعریف شده است؟	۱
	آیا فرایند تدوین جریان خسارات به سازه یا لوله و تجهیزات مرکز پیش بینی شده است؟	۲
	آیا فرایند جایگزینی پرسنل فوت شده یا آسیب دیده تعریف شده است؟	۳
	آیا فرایند حمایت از پرسنل آسیب دیده جسمی تعریف شده است؟	۴
	آیا فرایند حمایت روحی-اجتماعی از پرسنل آسیب دیده تعریف شده است؟	۵
	آیا فرصت های توسعه مرکز در فاز بازیابی پیش بینی شده است؟	۶
R-27 تمرین و مانور		
	آیا مرکز دارای برنامه جامع و زمان بندی شده تمرین و مانور است؟	۱
	آیا برنامه تمرین و مانور مرکز براساس نیازسنجی و مرور درس آموخته تمرین های قبل انجام گرفته است؟	۲
	آیا در مرکز حداقل دو بار در سال مانور دوره‌ری اجرا می شود؟	۳
	آیا در مرکز حداقل دو بار در سال مانور عملیاتی اجرا می شود؟	۴
	آیا گزارش مانور بطور دقیق و استاندارد تنظیم شده است؟	۵
	میزان بهره مندی از نتایج مانور قبلی در ارتقای فرایندهای مدیریت بلایا و فوریت های مرکز چقدر بوده است؟	۶
برای کدامیک از موارد زیر طی ۶ ماه گذشته تمرین شده است؟		
	هماهنگی	۷
	سامانه مدیریت صحنه پاسخ	۸
	ارتباطات	۹
	هشدار اولیه	۱۰
	تخلیه	۱۱
	ارزیابی آسیب و نیاز	۱۲
	ذخیره لوله و تجهیزات فی	۱۳
	ذخیره لوله و تجهیزات حفاظت فردی	۱۴
	ذخیره آب و غذا	۱۵
	سلامت روان کارکنان و خانواده آن	۱۶
	تدویم ارائه خدمت: نیروی انسانی	۱۷
	تدویم ارائه خدمت: فضای جایگزین	۱۸
	حمل و نقل	۱۹
	مدیریت کمک ها و داوطلبان	۲۰
	امور مالی	۲۱
	ایمنی اطلاعات	۲۲
	ایمنی آب، برق و گاز	۲۳
	مدیریت بازدید کنندگان مهم	۲۴
	امنیت	۲۵
	اطلاع رسانی	۲۶

	۲۷	اطفای حریق
	۲۸	تیم پاسخ سریع
	۲۹	بازرسی
	۳۰	ارزایه خدمات بهداشت محیط
	۳۱	ارزایه خدمات مدیریت بیماری های واگیر
	۳۲	ارزایه خدمات مدیریت بیماری های غیرواگیر
	۳۳	ارزایه خدمات بهداشت بازرسی
	۳۴	ارزایه خدمات تغذیه
	۳۵	ارزایه خدمات سلامت روانی-اجتماعی
	R-۲۸	آموزش
	۱	آیا مرکز دارای برنامه جامع و زمان بندی شده آموزشی است؟
	۲	آیا برنامه آموزش مرکز بر اساس نیازسنجی و مرور ارزشیابی آموزش ها و تمرین های قبل انجام گرفته است؟
	۳	آیا گزارش برنامه های آموزشی بطور دقیق و استاندارد تنظیم شده است؟
	۴	میزان بهره مندی از نتایج آموزش های قبلی در ارتقای فرایندهای مدیریت بلایا و فوریت های مرکز چقدر بوده است؟
		برای کدامیک از موارد زیر طی یکسال گذشته تمرین شده است؟
	۵	هماهنگی
	۶	سامانه مدیریت صحنه پاسخ
	۷	ارتباطات
	۸	هشدار اولیه
	۹	تخلیه
	۱۰	ارزیابی آسیب و تزلزل
	۱۱	ذخیره لوازم و تجهیزات فنی
	۱۲	ذخیره لوازم و تجهیزات حفاظت فردی
	۱۳	ذخیره آب و غذا
	۱۴	سلامت روان کارکنان و خانواده آنان
	۱۵	تدویم ارزیه خدمت: نیروی انسانی
	۱۶	تدویم ارزیه خدمت: فضای جایگزین
	۱۷	حمل و نقل
	۱۸	مدیریت کمک ها و داوطلبان
	۱۹	امور مالی
	۲۰	ایمنی اطلاعات
	۲۱	ایمنی آب، برق و گاز
	۲۲	مدیریت بازدید کنندگان مهم
	۲۳	امنیت
	۲۴	اطلاع رسانی
	۲۵	اطفای حریق
	۲۶	تیم پاسخ سریع
	۲۷	بازرسی
	۲۸	ارزایه خدمات بهداشت محیط
	۲۹	ارزایه خدمات مدیریت بیماری های واگیر

	ارایه خدمات مدیریت بیماری ها غیرواگیر	۳۰
	ارایه خدمات بهداشت باروری	۳۱
	ارایه خدمات تغذیه	۳۲
	ارایه خدمات سلامت روانی-اجتماعی	۳۳
	بهداشت محیط	R-۲۹
	آیا کارشناس/کاردان بهداشت محیط عضو کمیته بهداشت کارگروه بهداشت و درمان در حوادث غیرمترقبه است؟	۱
	آیا کارشناس مسئول بهداشت محیط بطور منظم در جلسات کمیته بهداشت کارگروه بهداشت و درمان در حوادث غیرمترقبه شرکت میکند؟	۲
	آیا مرکز دارای برنامه ارایه خدمات بهداشت محیط در بلایا است؟	۳
	آیا شرح وظایف کارشناس مسئول بهداشت محیط در بلایا بر اساس برنامه تدوین شده به وی ابلاغ شده است؟	۴
	آیا تیم های ارایه خدمات بهداشت محیط در بلایا تشکیل شده اند؟	۵
	آیا بسته و برنامه ارایه خدمات بهداشت محیط در بلایا تدوین شده اند؟	۶
	آیا تفاهم نامه فعال مشترک بین بخشی مثلا بین سازمان آب و غیره وجود دارد؟	۷
	آیا لوازم و ملزومات ارایه خدمات بهداشت محیط در بلایا به تعداد کافی و کیفیت مناسب موجود می باشد؟	۸
	بیماری های واگیر	R-۳۰
	آیا کارشناس/کاردان بیماری های واگیر عضو کمیته بهداشت کارگروه بهداشت و درمان در حوادث غیرمترقبه است؟	۱
	آیا کارشناس مسئول بیماری های واگیر بطور منظم در جلسات کمیته بهداشت کارگروه بهداشت و درمان در حوادث غیرمترقبه شرکت میکند؟	۲
	آیا مرکز دارای برنامه ارائه خدمات بیماری های واگیر در بلایا است؟	۳
	آیا شرح وظایف کارشناس مسئول بیماری های واگیر در بلایا بر اساس برنامه تدوین شده به وی ابلاغ شده است؟	۴
	آیا تیم های ارائه خدمات بیماری های واگیر در بلایا تشکیل شده اند؟	۵
	آیا بسته و برنامه ارائه خدمات بیماری های واگیر در بلایا تدوین شده اند؟	۶
	آیا تفاهم نامه فعال بین بخشی وجود دارد؟	۷
	آیا لوازم و ملزومات ارائه خدمات بیماری های واگیر در بلایا به تعداد کافی و کیفیت مناسب موجود می باشد؟	۸
	آیا دستورالعمل و فرم های مراقبت بیماری ها در بلایا موجود است؟	۹
	آیا دستورالعمل و فرم های بررسی طغیان بیماری ها در بلایا موجود است؟	۱۰
	بیماری های غیرواگیر	R-۳۱
	آیا کارشناس مسئول بیماری های غیرواگیر عضو کمیته بهداشت کارگروه بهداشت و درمان در حوادث غیرمترقبه است؟	۱
	آیا کارشناس مسئول بیماری های غیرواگیر بطور منظم در جلسات کمیته بهداشت کارگروه بهداشت و درمان در حوادث غیرمترقبه شرکت می کند؟	۲
	آیا مرکز دارای برنامه ارائه خدمات بیماری های غیرواگیر در بلایا است؟	۳
	آیا شرح وظایف کارشناس مسئول بیماری های غیرواگیر در بلایا بر اساس برنامه تدوین شده به وی ابلاغ شده است؟	۴
	آیا تیم های ارائه خدمات بیماری های غیرواگیر در بلایا تشکیل شده اند؟	۵
	آیا بسته و برنامه ارایه خدمات بیماری های غیرواگیر در بلایا تدوین شده اند؟	۶
	آیا تفاهم نامه فعال مشترک بین بخشی ضروری وجود دارد؟	۷
	آیا لوازم و ملزومات ارائه خدمات بیماری های غیرواگیر در بلایا به تعداد کافی و کیفیت مناسب موجود می باشد؟	۸
	آیا اطلاعات مربوط به شیوع و/یا فهرست و مشخصات بیمارهای غیرواگیر مهم به تفکیک هر شهرستان موجود است؟	۹
	بهداشت باروری	R-۳۲
	آیا کارشناس/کاردان بهداشت باروری عضو کمیته بهداشت کارگروه بهداشت و درمان در حوادث غیرمترقبه است؟	۱
	آیا کارشناس مسئول بهداشت باروری بطور منظم در جلسات کمیته بهداشت کارگروه بهداشت و درمان در حوادث غیرمترقبه شرکت می کند؟	۲
	آیا مرکز دارای برنامه ارایه خدمات بهداشت باروری در بلایا است؟	۳
	آیا شرح وظایف کارشناس مسئول بهداشت باروری در بلایا بر اساس برنامه تدوین شده به وی ابلاغ شده است؟	۴
	آیا تیم های ارایه خدمات بهداشت باروری در بلایا تشکیل شده اند؟	۵

۶	آیا بسته و برنامه ارایه خدمات بهداشت باروری در بلایا تدوین شده-اند؟
۷	آیا تفاهم نامه فعال بین بخشی وجود دارد؟
۸	آیا لوازم و ملزومات ارایه خدمات بهداشت باروری در بلایا به تعداد کافی و کیفیت مناسب موجود می باشد؟
۹	آیا دستورالعمل و فرم های پیشگیری از خشونت جنسی و پیامدهای آن در بلایا موجود است؟
۱۰	و ایدز در بلایا موجود است؟ STD آیا دستورالعمل و فرم های پیشگیری از انتقال
۱۱	آیا دستورالعمل و فرم های مراقبت از مادران در بلایا موجود است؟
۱۲	آیا دستورالعمل و فرم های مراقبت از کودکان در بلایا موجود است؟
۱۳	آیا دستورالعمل و فرم های مراقبت از زنان واجد شرایط (تنظیم خانواده) در بلایا موجود است؟
R-۳۳	تغذیه
۱	آیا کارشناس مسئول تغذیه عضو کمیته بهداشت کارگروه بهداشت و درمان در حوادث غیرمترقبه است؟
۲	آیا کارشناس مسئول تغذیه بطور منظم در جلسات کمیته بهداشت کارگروه بهداشت و درمان در حوادث غیرمترقبه شرکت می کند؟
۳	آیا مرکز دارای برنامه ارایه خدمات تغذیه در بلایا است؟
۴	آیا شرح وظایف کارشناس مسئول تغذیه در بلایا بر اساس برنامه تدوین شده به وی ابلاغ شده است؟
۵	آیا تیم های ارایه خدمات تغذیه در بلایا تشکیل شده اند؟
۶	آیا بسته و برنامه ارائه خدمات تغذیه در بلایا تدوین شده اند؟
۷	آیا تفاهم نامه فعال مشترک بین بخشی ضروری وجود دارد؟
۸	آیا لوازم و ملزومات ارایه خدمات تغذیه در بلایا به تعداد کافی و کیفیت مناسب موجود می باشد؟
۹	آیا دستورالعمل و فرم های گروه های آسیب پذیر تغذیه ای جامعه در برنامه تغذیه در بحران تعریف شده است؟
۱۰	آیا سپد غذایی مطلوب برای شرایط بحران ویژه جمعیت حادثه دیده در مرکز تعریف شده است؟
R-۳۴	سلامت روانی-اجتماعی
۱	آیا کارشناس مسئول بهداشت روان عضو کمیته بهداشت کارگروه بهداشت و درمان در حوادث غیرمترقبه است؟
۲	آیا کارشناس مسئول بهداشت روان بطور منظم در جلسات کمیته بهداشت کارگروه بهداشت و درمان در حوادث غیرمترقبه شرکت میکند؟
۳	آیا مرکز دارای برنامه ارایه خدمات بهداشت روان در بلایا است؟
۴	آیا شرح وظایف کارشناس مسئول بهداشت روان در بلایا بر اساس برنامه تدوین شده به وی ابلاغ شده است؟
۵	آیا تیم های ارایه خدمات بهداشت روان در بلایا تشکیل شده اند؟
۶	آیا بسته و برنامه ارایه خدمات بهداشت روان در بلایا تدوین شده اند؟
۷	آیا تفاهم نامه فعال مشترک بین بخشی ضروری وجود دارد؟
۸	آیا لوازم و ملزومات ارایه خدمات بهداشت روان در بلایا به تعداد کافی و کیفیت مناسب موجود می باشد؟
۹	آیا تفاهم نامه فعال مشترک بین بخشی ضروری با واحد بهداشت روان وجود دارد؟

فلوچارت اجرای برنامه ارزیابی خطر در واحدهای بهداشتی



فرم S: ارزیابی ایمنی سازه‌های مرکز

مشاهدات	سطح ایمنی			شاخص	ردیف
	بالا	متوسط	کم		
				<p>آیا هماهنگی لازم برای ارزیابی ایمنی سازه‌ای مرکز در برابر مخاطرات طبیعی (به‌خصوص زلزله) با دفتر فنی انجام شده است؟</p> <p>راهنما: این هماهنگی باید بصورت متمرکز توسط معاونت بهداشت دانشگاه انجام شود.</p> <p>سطح ایمنی:</p> <p><input type="checkbox"/> بالا: هماهنگی مطلوب یا ذکر توالی زمانی و برنامه کار انجام شده و تقاضا نامه به امضا رسیده است.</p> <p><input type="checkbox"/> متوسط: هماهنگی انجام شده ولی یا زمان‌بندی مشخصی ندارد یا تقاضا نامه‌ای به امضا نرسیده است.</p> <p><input type="checkbox"/> کم: هماهنگی انجام نشده است.</p>	۱
				<p>آیا در فاصله آخرین ارزیابی ایمنی سازه‌ای تا حال حاضر، حادثه‌ای روی داده است که احتمال تغییر مقاومت سازه‌ای مرکز را بیان کند؟</p> <p>راهنما: حوادثی مانند ساخت و ساز یا خاک بربری در اطراف، وقوع زلزله، رانش زمین، سیل و غیره</p> <p>سطح ایمنی:</p> <p><input type="checkbox"/> بالا: خیر روی نداده است</p> <p><input type="checkbox"/> متوسط: از وقوع این حوادث اطلاع دقیقی در دست نیست.</p> <p><input type="checkbox"/> کم: بله روی داده است.</p>	۲
				<p>آیا ارزیابی ایمنی سازه‌ای مرکز در برابر مخاطرات طبیعی (به‌خصوص زلزله) طی ۳ تا ۵ سال قبل یا بعد وقوع حادثه‌ای که احتمال تغییر مقاومت سازه‌ای را مطرح نماید، انجام شده است؟</p> <p>راهنما: حوادثی مانند ساخت و ساز یا خاک بربری در اطراف، وقوع زلزله، رانش زمین، سیل و غیره</p> <p>سطح ایمنی:</p> <p><input type="checkbox"/> بالا: بله در دوره زمانی مناسب یا بعد از وقوع حوادث فوق انجام شده است.</p> <p><input type="checkbox"/> متوسط: بله ولی اطلاعات قدیمی است.</p> <p><input type="checkbox"/> کم: خیر انجام نشده است.</p>	۳
				<p>نتیجه ارزیابی ایمنی سازه‌ای مرکز در برابر مخاطرات طبیعی چیست؟</p> <p>سطح ایمنی:</p> <p><input type="checkbox"/> بالا: کاملاً مقاوم</p> <p><input type="checkbox"/> متوسط: تا حدودی مقاوم</p> <p><input type="checkbox"/> کم: غیرمقاوم یا اطلاعات قدیمی و غیرقابل اعتماد است.</p>	۴
				<p>نتیجه اقدامات پس از آخرین ارزیابی ایمنی سازه‌ای چه بوده است؟</p> <p>راهنما: نباید کنایت مقوم‌سازی در صورت نیاز یا نایب دفتر فنی انجام می‌گیرد.</p> <p>سطح ایمنی:</p> <p><input type="checkbox"/> بالا: بر اساس نتیجه ارزیابی، مقاومت سازه مطلوب بوده و نیاز به اقدامی نبوده است یا مقاومت مطلوب نبوده و مقوم‌سازی انجام گرفته است.</p> <p><input type="checkbox"/> متوسط: بر اساس نتیجه ارزیابی، مقاومت مطلوب نبوده و مقوم‌سازی تا حدودی انجام شده است یا نایب نهایی دفتر فنی وجود ندارد.</p> <p><input type="checkbox"/> کم: ارزیابی در زمان مناسب انجام نشده یا اقدامی برای مقوم‌سازی علیرغم نیاز صورت نگرفته است.</p>	۵

❖ راهنمای کدگذاری واحدهای بهداشتی در برنامه "SARA"

❖ لطفاً به هر واحد بهداشتی به روش زیر از چپ به راست، یک کد ۸ رقمی بدهید:

(۱) کد دانشگاه (دو رقم - بر اساس جدول الف)

جدول "الف"					
کد	دانشگاه	کد	دانشگاه	کد	دانشگاه
۴۷	یزد	۲۴	سیستان و بلوچستان	۰۱	آذربایجان شرقی
۴۸	آبادان	۲۵	شاهرود	۰۲	آذربایجان غربی
۴۹	بم	۲۶	شهید بهشتی	۰۳	اردبیل
۵۰	ساوه	۲۷	فارس	۰۴	اصفهان
۵۱	گراش	۲۸	فسا	۰۵	ایلام
۵۲	ایرانشهر	۲۹	قزوین	۰۶	البرز
۵۳	ایران	۳۰	قم	۰۷	بابل
۵۴	لارستان	۳۱	کاشان	۰۸	بوشهر
۵۵	مراغه	۳۲	شوشتر	۰۹	تربت حیدریه
۵۶	اسفراین	۳۳	کردستان	۱۰	تهران
۵۷	تربت جام	۳۴	کرمان	۱۱	چهرم
۵۸	بهبهان و آغا جاری	۳۵	کرمانشاه	۱۲	جیرفت
۵۹		۳۶	کهگیلویه و بویراحمد	۱۳	چهار محال و بختیاری
۶۰		۳۷	گلستان	۱۴	خراسان جنوبی
۶۱		۳۸	گیلان	۱۵	خراسان رضوی
۶۲		۳۹	گناباد	۱۶	خراسان شمالی
۶۳		۴۰	لرستان	۱۷	خوزستان
۶۴		۴۱	مازندران	۱۸	دزفول
۶۵		۴۲	مرکزی	۱۹	رفسنجان
۶۶		۴۳	نیشابور	۲۰	زابل
۶۷		۴۴	هرمزگان	۲۱	زنجان
۶۸		۴۵	اسدآباد	۲۲	سبزوار
۶۹		۴۶	همدان	۲۳	سمنان